



ESTADO DO RIO GRANDE DO SUL
PREFEITURA MUNICIPAL DE LAJEADO
SECRETARIA DE ADMINISTRAÇÃO

PROCESSO SELETIVO SIMPLIFICADO

TÉCNICO DE INFORMÁTICA

DATA DE REALIZAÇÃO DA PROVA: 13/02/2017

NOME DO CANDIDATO: _____

NÚMERO DE INSCRIÇÃO: _____

Procedimentos para aplicação da prova:

1. Leia com atenção e cumpra rigorosamente as instruções que seguem, pois elas são partes integrantes da prova e das normas que regem este processo seletivo simplificado.
2. Durante a prova não será permitido ao candidato utilizar qualquer aparelho eletrônico (BIP, telefone celular, claculadora, agenda eletrônica, MP3, tablets, etc), bem como não poderão manusear e/ou consultar nenhum tipo de material permitido.
3. Os celulares deverão estar desligados ou no modo “silencioso”.
4. Retire o cartão de respostas que se encontra no interior da prova e preencha com o nome completo, número de inscrição e assinatura. O mesmo faça com o canhoto da capa da prova.
5. Este caderno de prova contém 20 questões objetivas, de múltipla escolha, com 5 (CINCO) alternativas oferecidas apresentadas pelas letras A, B, C, D e E sendo sempre uma a correta.
6. Verifique se o caderno de provas está completo, caso contrário, solicite ao fiscal a entrega de novo material, para substituição.
7. Ao término da resolução das questões, transcreva as alternativas escolhidas para o cartão de respostas e tenha o máximo de cuidado ao preenchê-lo, visto que o mesmo **não será substituído** depois de iniciada a prova.
8. Iniciada a prova, finda o tempo para qualquer questionamento, não sendo permitidas perguntas aos fiscais aplicadores das provas. O entendimento das questões faz parte integrante da prova.
9. Ao término da prova o candidato deverá entregar ao fiscal o caderno de prova e o cartão de respostas devidamente preenchido, saindo do local da aplicação para não prejudicar os demais candidatos ainda presentes.
10. Os dois últimos candidatos permanecerão no local da prova até o término da prova de cada um.
11. **DURAÇÃO DA PROVA:** O tempo máximo de duração da prova será de **2 (duas) horas**, a contar do encerramento das instruções.



ESTADO DO RIO GRANDE DO SUL
PREFEITURA MUNICIPAL DE LAJEADO
SECRETARIA DE ADMINISTRAÇÃO

LEIA ATENTAMENTE E RESPONDA AS QUESTÕES DE ACORDO COM O ENUNCIADO

1) O padrão 802.11 possui protocolos de autenticação e segurança, dentre eles um dos mais utilizados atualmente para tal fim é o:

- A) TCP
- B) CSMA
- C) LLC
- D) MAC
- E) WPA2

2) Em relação à comunicação de dados, considere:

Todas as formas de informação podem ser representadas por sinais eletromagnéticos, constituídos por diferentes frequências e respectivos tamanhos de faixa para constituir o sinal. Dessa forma, um sistema de comunicações precisa considerar que a **ocupação do espectro eletromagnético** é limitada pelo meio de transmissão e pela necessidade de evitar interferência com outros sinais. Assim, essa ocupação requer **taxas de transmissão de dados adequadamente dimensionadas**, quer seja no modo de transmissão em que o usuário, **em qualquer instante de tempo, pode apenas transmitir ou receber informação**, quer seja no modo em que **é possível a comunicação em apenas um sentido**.

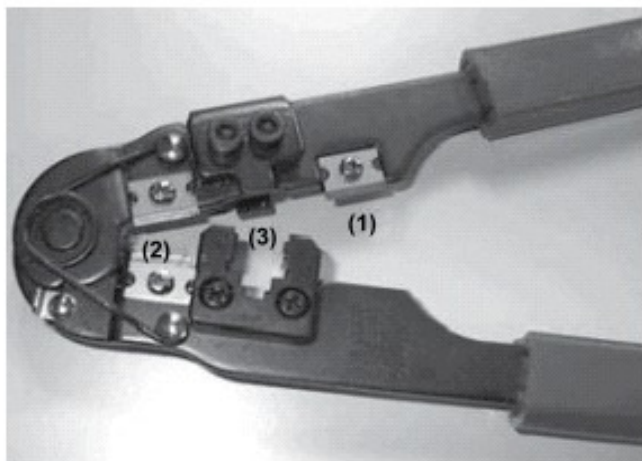
É correto afirmar que no texto acima os fragmentos em negrito, referem-se, respectivamente, a:

- A) extensão do meio de transmissão; minimização da taxa de transmissão; modos de transmissão full-duplex e half-duplex.
- B) potência do sinal; maximização da taxa de transmissão; modos de transmissão full-duplex e simplex.
- C) extensão do meio de transmissão; maximização da taxa de transmissão; modos de transmissão full-duplex e half-duplex.
- D) largura de banda; maximização da taxa de transmissão; modos de transmissão half-duplex e simplex.
- E) largura de banda; potência do sinal; modos de transmissão full-duplex e half-duplex.



ESTADO DO RIO GRANDE DO SUL
PREFEITURA MUNICIPAL DE LAJEADO
SECRETARIA DE ADMINISTRAÇÃO

3) Observe a figura que demonstra um alicate para crimpagem, utilizado em instalações de telefonia.



Os elementos representados pelos números 1, 2 e 3 representam, respectivamente:

- A) fenda para crimpar o conector, lâmina para desencapar o fio e lâmina para corte do fio.
- B) lâmina para corte do fio, fenda para crimpar o conector e lâmina para desencapar o fio.
- C) lâmina para desencapar o fio, lâmina para corte do fio e fenda para crimpar o conector.
- D) lâmina para desencapar o fio, fenda para crimpar o conector e lâmina para corte do fio.
- E) lâmina para corte do fio, lâmina para desencapar o fio e fenda para crimpar o conector.

4) O cabeamento de par trançado pode ser de vários tipos. Quanto às categorias existentes, não é correto afirmar que:

- A) Na categoria 5 o fio de cobre é, normalmente, AWG 24 com um invólucro e revestimento externo.
- B) Alguns cabos na categoria 6 e superiores são usados para sinais de 500 MHz e podem aceitar enlaces de 10 Gbps.
- C) A categoria 6 foi aperfeiçoada para uso em redes Token Ring.
- D) As categorias dos cabos de rede de par trançado são determinadas pela qualidade do cabo.
- E) A categoria 5E é uma extensão da categoria 5 que inclui recursos adicionais para reduzir interferências eletromagnéticas e linha cruzada.

5) Considerando a interface de configuração de uma LAN com um roteador wireless da marca D-Link de modelo DL-524, os elementos correspondentes ao 1º, 2º, 3º e 4º itens correspondem,



ESTADO DO RIO GRANDE DO SUL
PREFEITURA MUNICIPAL DE LAJEADO
SECRETARIA DE ADMINISTRAÇÃO

respectivamente, a:

LAN Settings

(1º)

(2º)

DHCP Server

The DI-524 can be setup as a DHCP Server to distribute IP addresses to the LAN network.

DHCP Server Enabled Disabled

(3º) 192 . 168 . 2 .

(4º) 192 . 168 . 2 .

A) endereço IP do roteador, máscara de rede da LAN, endereço de DNS primário, endereço de DNS secundário.

B) endereço IP do roteador, máscara da rede da LAN, endereço IP inicial da faixa de DHCP, endereço IP final da faixa de DHCP.

C) máscara de rede da LAN, endereço IP do roteador, endereço de DNS primário, endereço de DNS secundário.

D) endereço MAC do roteador, endereço IP do roteador, endereço IP inicial da faixa de DHCP, endereço IP final da faixa de DHCP.

E) endereço IP inicial da faixa de DHCP, máscara da rede da LAN, endereço IP do roteador, endereço IP final da faixa de DHCP.

6) Referente a criação de contas de usuários locais no Windows 8, é correto afirmar que:

A) Uma pessoa sem permissão de administrador pode criar uma conta local, desde que a conta criada não possua permissões de administrador.

B) Uma pessoa com permissão de administrador pode adicionar uma conta de usuário local, desde que esta também possua as mesmas permissões de quem a criou.

C) Qualquer pessoa com permissões de administrador pode adicionar uma conta de usuário a partir de Configurações.

D) Devido as novas políticas adotadas pela Microsoft, somente é possível adicionar uma conta de usuário local quando esta pessoa tiver uma conta online vinculada aos serviços Microsoft (por exemplo: usuário@outlook.com).

E) Uma pessoa sem permissão de administrador pode criar uma conta local, desde que a conta



ESTADO DO RIO GRANDE DO SUL
PREFEITURA MUNICIPAL DE LAJEADO
SECRETARIA DE ADMINISTRAÇÃO

criada esteja vinculada há um login Microsoft (por exemplo: usuário@outlook.com).

7) Marque a alternativa INCORRETA referente ao Compartilhamento de Redes no Windows 8:

A) As configurações apropriadas de compartilhamento em rede são aplicadas automaticamente à rede à qual estiver conectado, desde que esteja ativado o compartilhamento quando se conectou a ela pela primeira vez.

B) Para ingressar em um grupo doméstico, você precisa digitar a senha do grupo doméstico definida no computador em que foi criado.

C) Um computador pode ingressar apenas em um grupo doméstico por vez. Para ingressar em outro grupo doméstico, o computador deve primeiro sair do atual.

D) Você pode compartilhar sua impressora com seu grupo doméstico e com os computadores que não estejam nele, mas que façam parte da rede à qual está conectado.

E) Uma impressora compartilhada na rede é compartilhada com toda a rede, incluindo computadores e dispositivos que estejam fora do grupo doméstico.

8) Você é funcionário do help desk da empresa XY Solutions. Você recebe uma ligação da funcionária Luiza, do setor de RH. Luiza usa o Windows 7 e reclama que não está conseguindo acesso à rede. Você, então, orienta Luiza a abrir um chamado e digitar o comando ipconfig. Ainda, pede que Luiza diga o que há na linha Endereço IPV4. Luiza diz: “169.254.41.11”. Qual comando poderia resolver o problema de conectividade do computador da Luiza?

A) ipconf /renew

B) ping 169.254.41.11

C) tracert 169.254.41.11

D) arp -a

E) ipconfig /release

9) Qual das seguintes políticas você deve configurar caso você queira utilizar, em um cliente usando o Windows 7, um servidor WSUS localizado em updates.pmlajeado.rs.gov.br como fonte das atualizações do seu computador ao invés de utilizar os servidores do Microsoft Update?

A) Especificar a localização do servidor intranet do Microsoft Update

B) Desativar as notificações de Software

C) Em Configurações do Windows Update, marcar a opção “Checagem de atualizações usando



ESTADO DO RIO GRANDE DO SUL
PREFEITURA MUNICIPAL DE LAJEADO
SECRETARIA DE ADMINISTRAÇÃO

servidor local” e apontar o servidor WSUS.

D) Frequência para detectar as atualizações automáticas

E) Em Configurações do Windows Update, marcar a opção “Checagem de atualizações usando servidor local” e desativar a opção de “Update Automático”.

10) No ambiente Windows, as permissões NTFS para pastas se repetem para arquivos, EXCETO:

A) Gravar.

B) Controle total.

C) Ler e executar.

D) Modificar.

E) Listar.

11) Assinale a opção que apresenta dispositivo de conexão que suporta, por meio de um único cabo, formatos de imagens de televisão ou de computador, incluindo resoluções padrão, alta definição e 4k.

A) EGA

B) HDMI

C) VGA

D) Videocomponente

E) DVI

12) O dispositivo responsável por armazenar dados, mas que, diferentemente dos sistemas magnéticos, não possui partes móveis e é construído em torno de um circuito integrado semicondutor é o(a):

A) DVD

B) SSD

C) DDS

D) HDD

E) Disquete

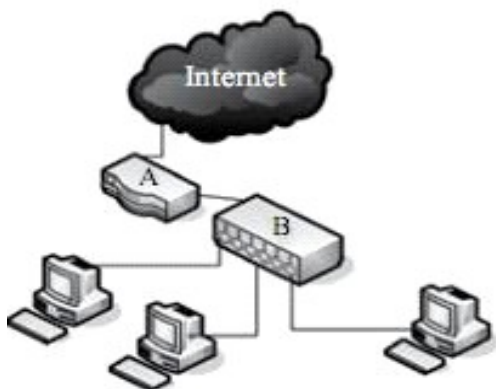
13) Num pen-drive com capacidade de armazenamento máxima de 4 gigabytes, é possível armazenar:



ESTADO DO RIO GRANDE DO SUL
PREFEITURA MUNICIPAL DE LAJEADO
SECRETARIA DE ADMINISTRAÇÃO

- A) 1.000 fotos com 5 megabytes cada;
- B) 10 arquivos que têm, em média, 500 megabytes;
- C) um vídeo com tamanho de 8.000.000 kilobytes;
- D) 1.000.000 de e-mails com 1.000 bytes em média;
- E) um banco de dados com 1.000.000.000.000 de bytes.

14) No diagrama, o dispositivo identificado pela letra A deve, além de realizar o roteamento dos pacotes, filtrá-los baseado na análise do endereço IP. Assim, o dispositivo de letra A deve ter a funcionalidade de um:



- A) Antivírus
- B) Firewall
- C) Gateway
- D) Bridge
- E) Proxy

15) Um Técnico em Informática executou um procedimento que fez a conexão a um servidor na porta TCP 443. Esta é a porta padrão do protocolo:

- A) Ipsec
- B) HTTP
- C) HTTPS
- D) SSH
- E) SGMP

16) Para atualizar somente o pacote k3b previamente instalado, utilizando o utilitário apt-get



ESTADO DO RIO GRANDE DO SUL
PREFEITURA MUNICIPAL DE LAJEADO
SECRETARIA DE ADMINISTRAÇÃO

em uma distribuição Ubuntu, qual o comando que realiza esta tarefa?

- A) apt-get install k3b
- B) apt-get upgrade k3b
- C) apt-get update k3b
- D) apt-get k3b update
- E) apt-get k3b upgrade

17) Referente a estrutura básica de diretórios do Linux, qual a finalidade do diretório /etc?

- A) Diretório destinado aos programas que não fazem parte da distribuição original.
- B) Contém dados de variáveis, como logs e spool de impressão.
- C) Contém arquivos que servem de ligação com os dispositivos de hardware (devices) do computador.
- D) Guarda os dados compartilhados do sistema, em modo leitura.
- E) Contém a grande maioria dos arquivos de configuração do sistema operacional e pacotes instalados.

18) Observe o comando abaixo:

```
# cd /var/backup ; ls -la
```

Sua execução produziu a seguinte saída:

```
-rw-r--r-- 1      root root 3458      2008-09-21 11:18 DIR_COLORS
-rw-r--r-- 1      root root 18        2009-01-07 15:13 HOSTNAME
drwxr-xr-x 18      root root 4096      2009-01-27 15:15 X11/
-rw-r--r-- 1      root root 2561      2002-02-25 04:37 a2ps-site.cfg
-rw-r--r-- 1      root root 15067     2002-02-25 04:37 a2ps.cfg
drwxr-xr-x 3      root root 4096      2008-12-31 22:25 acpi/
-rw-r--r-- 1      root root 47        2009-02-24 02:22 adjtime
-rw-r--r-- 1      root root 265      2008-02-17 03:35 anthy-conf
drwxr-xr-x 4      root root 4096      2008-12-31 22:27 asciidoc/
```

Qual a sintaxe do comando chmod, utilizando sistema numérico, que produzirá as mesmas permissões mostradas para o diretório acpi/ exibido acima?

- A) chmod 055 /var/backup/acpi/
- B) chmod 533 /var/backup/acpi/
- C) chmod 755 /var/backup/acpi/
- D) chmod 744 /var/backup/acpi/
- E) chmod 733 /var/backup/acpi/



ESTADO DO RIO GRANDE DO SUL
PREFEITURA MUNICIPAL DE LAJEADO
SECRETARIA DE ADMINISTRAÇÃO

19) Qual o arquivo que deve ser modificado, para efetuar as configurações de rede, em uma distribuição baseada em Debian:

- A) /dev/network/interfaces
- B) /dev/network/eth0
- C) /opt/interfaces/network
- D) /etc/network/interfaces
- E) /etc/interfaces/eth0

20) Que comando irá definir uma senha para o usuário user1 e forçar alterá-lo a cada 60 dias?

- A) adduser -M 60 user1
- B) passwd +x 60 user1
- C) passwd -x 60 user1
- D) useradd -e 60 user1
- E) usermod -f 60 user1

***** FIM *****